

## MISCEL-AGILE 0-1 TRASFERIBILE + CARRELLO MANUALE D'USO - SICUREZZA - MANUTENZIONE

### IMPORTANTE

#### DA LEGGERE E VISIONARE PRIMA DEL COMPLETO DISIMBALLO

DA TENERE SEMPRE NEI PRESSI DELLA MACCHINA PER CONSULTAZIONI



fig.1

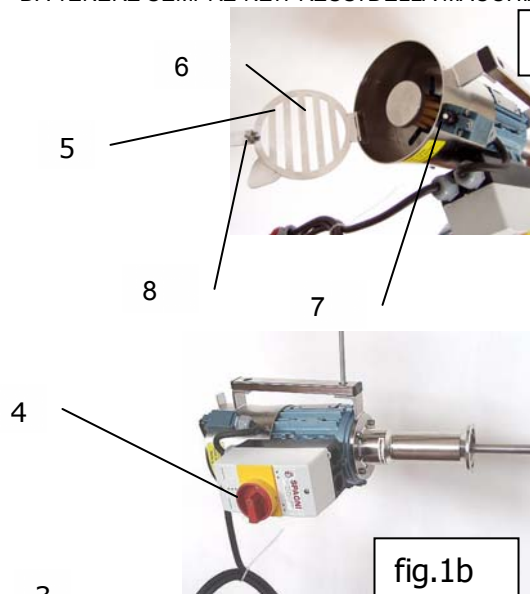


fig.1a

fig.1b

n.	DESCRIZIONE FOTO 1-2-3-4-5
1	Ventola ad alette espansione centrifuga
2	Albero rettificato
3	Campana attacco garolla al serbatoio
4	Interruttore con termica
5	Gruppo di protezione
6	Flangia
7	Microinterruttore
8	Pomolo con piolini di blocco



fig.1c

### INDICE

CAP	DESCRIZIONE	PAG	CAP	DESCRIZIONE	PAGINA
	SCHEDA IDENTIFICATIVA	1	5	SCELTA DEL LUOGO DI LAVORO-	3
	DICHIARAZIONE DI CONFORMITA'	1	6	NORME GENERALI messa a punto	3-4
	SEGNII CONVENZIONALI	2	7	FUNZIONAMENTO	4
	GARANZIA	2	8	MANUTENZIONE	7
	SCHEDA TECNICA PRODOTTO	2	9	RICERCA DEI GUASTI	5
1	DESCRIZIONE DELLA MACCHINA	2		ELENCO RICAMBI AGILE 0	6
2	AVVERTENZE GENERALI di SICUR.	2-3		ELENCO RICAMBI AGILE 1	7
3	USO PREVISTO e non PREVISTO	3		DICHIARAZIONE DI CONFORMITA	8
4	MOVIMENTAZIONE E DISIMBALLO	3			

### SCHEDA IDENTIFICATIVA

ART.	1	1	2	0	AGILE	MATRICOLA.	0	0	ANNO	2	0	0
------	---	---	---	---	-------	------------	---	---	------	---	---	---

**SEGNI CONVENZIONALI**

E' FACOLTA' DEL COSTRUTTORE APPORTARE VARIAZIONI ALLA PRODUZIONE E AL MANUALE SENZA CHE CIO' COMPORTI L'OBBLIGO DI AGGIORNARE PRODUZIONE E MANUALI PRECEDENTI

**GARANZIA**

La garanzia dei nostri prodotti ha durata 12 mesi dalla data di spedizione della merce, attestata con scontrino fiscale o fattura emessa dal venditore da noi autorizzato. La garanzia riconosce la sostituzione gratuita dei pezzi o prodotti venduti con provati difetti di fabbricazione. La ns. ditta si riserva la facoltà di valutare con propri tecnici se il pezzo o prodotto è stato correttamente installato e di verificare le esatte modalità di impiego (ovvero di impiego diverso da quanto previsto dal presente manuale). I prodotti da riparare e/o sostituire dovranno essere spediti in porto franco. Le spese di ritorno al cliente saranno a carico del medesimo. Non verranno riconosciute spese per il montaggio sulla macchina dei pezzi sostituiti in garanzia. Non verranno riconosciute spese per riparazioni effettuate da terzi se non a seguito di accordi da noi confermati per iscritto.

Non verranno riconosciute richieste di danni e/o indennizzi.

La garanzia decade automaticamente nei seguenti casi: 1) utilizzo improprio del prodotto 2) riparazioni effettuate da personale da noi non autorizzato 3) utilizzo di ricambi non originali. 4) installazioni elettriche effettuate da personale non specializzato e da noi autorizzato.

**TABELLA TECNICA**

Art.	Denom.	MISURE elica		MOTORE			MISURE INGOMBRO MM			LAVORA	
		D foro	D max	HP	Hz	RPM	Kg.	A	B	H	LT
11200	MISCEL-AGILE 0	30	150	0,5	50	1400	16	210	300	1000	15000
11201	MISCEL-AGILE 1	30	170	1	50	1400	19	210	300	1240	30000

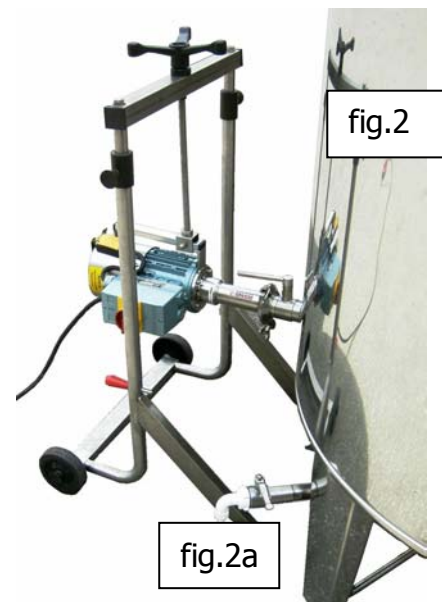
Opzioni a richiesta:

10220	POLMONE ADDIZIONATORE LT3 AUTOCLAVE FIG.2
20560	CARRELLO SOSTEGNO AGILE 0-1-2-3 (inviare h min/max)
32411	RUBINETTO I ASSAGGIO e SFIATO AUTOCLAVE
91510	MANICOTTO SALDATO in più fino a G1". (x 10220/32411)

**CAPITOLO 1: DESCRIZIONE DELLA MACCHINA-**



Vi ringraziamo per aver scelto il nostro agitatore miscelatore serie AGILE. SEGUENDO ATTENTAMENTE QUESTE ISTRUZIONI, potrete miscelare sali, zuccheri, coadiuvanti in serbatoi pieni di liquidi con densità max 1,1 di capacità fino a 30000 litri.

ESEMPI DI APPLICAZIONE: mescolatura nei liquidi di elementi grassi, mescolatura dei lieviti nel vino per agevolare la decomposizione biologica degli acidi, rimescolamento di componenti liquidi con misture o sciroppi con pesi specifici differenti (vedi liquori dolci), emulsionare componenti asetici e omogeneizzare i distillati, attivazione dei lieviti in fermentazione, accelerazione dei processi di dissoluzione di zuccheri, soluzioni zuccherine, sale e soluzioni saline. Con gli accessori a richiesta potrete aggiungere prodotti al recipiente o all'autoclave

**CAPITOLO 2 AVVERTENZE GENERALI DI SICUREZZA**

La mancata osservanza di queste avvertenze solleverà la scrivente da qualsiasi responsabilità in caso di incidenti a persone, animali e danni alle cose o alla macchina stessa (ciò comporta anche il decadimento della garanzia). Prima di mettere in funzione la macchina l'utilizzatore deve saper eseguire tutte le operazioni descritte nel presente manuale con competenza e in totale sicurezza. Tutte le operazioni indicate nel presente manuale sono da ritenersi corrette.

2.1 Misure di protezione a cura dell'utilizzatore: l'utilizzatore deve osservare tassativamente le norme antinfortunistiche in vigore nel paese ove opera.


 **NOTA**  Deve sostituire immediatamente tutti i particolari elettrici e/o meccanici che risultano difettosi o deteriorati.

Non deve eseguire di propria iniziativa interventi che non siano ammessi in questo manuale, nel dubbio interpellare il nostro servizio tecnico.



**Non deve, per nessun motivo, lasciare incustodita la macchina non installata nel serbatoio con cavo elettrico inserito nella presa di corrente.**

## 2.2 Protezioni e cautele significative:

 L'agitatore è costruito in modo tale da rendere inoffensive, con la presenza di carenatura a protezione delle parti in movimento. La manomissione e l'esclusione dei dispositivi di protezione meccanici ed elettrici, con macchina sotto tensione o durante il funzionamento è VIETATA.

## CAPITOLO 3: USO PREVISTO E NON PREVISTO



MACCHINA DI USO LIMITATO AD UN SOLO UTILIZZATORE PROFESSIONALE,

**NOTA**

L'UTILIZZATORE STESSO SARA' UNICO RESPONSABILE DEL RISPETTO DELLA PRESENTE NORMA RISPETTO ALLE TERZE PERSONE.  
TENERE FUORI DALLA PORTATA DEI BAMBINI

La macchina è progettata per lavorare alle seguenti condizioni: a cavo di corrente staccato viene fissata all'attacco tipo garolla a morsetto (morsetto e guarnizione non in dotazione) di una valvola a sfera (vedi §5.1) di un contenitore chiuso da stoccaggio o AUTOCLAVE piene di liquido.

**NOTA**

NON AVVIARE AGILE con serbatoio vuoto.

Poiché normalmente non si conoscono: gli spessori della lamiera del contenitore, la qualità della saldatura dell'attacco della valvola, la qualità della valvola stessa e del morsetto, si impone all'utilizzatore di decidere sotto la propria responsabilità se acquistare l'accessorio

art.20560 CARRELLO SOSTEGNO AGILE, oppure provvedere a sostenere il gruppo motore con altri sistemi. AGILE non può lavorare, in sbalzo.

Il liquido da lavorare non dovrà avere densità superiore a 1,1.

**qualsiasi altro uso è Vietato.**

## CAPITOLO 4: MOVIMENTAZIONE E DISIMBALLO

La macchina nella versione standard è consegnata, bloccata con poliuretano espanso in scatola di cartone. L'albero rotante può essere imballato a parte.

CONTROLLARE AL MOMENTO DELLO SCARICO, L'INTEGRITA' DELL'IMBALLO. SE QUESTO RISULTA DANNEGGIATO DOVRA' ESSERE EVIDENZIATO AL TRASPORTATORE E ANNOTATO SUL DOCUMENTO CHE ACCOMPAGNA LA MACCHINA,

LA DITTA COSTRUTTRICE NON RISPONDE DI DANNI DOVUTI AL TRASPORTO RIMBORSO MAX FORFETTARIO CONCESSO DA TUTTI GLI SPEDIZIONIERI EURO 1 AL KG

Il peso di ca 16-19Kg della macchina permette facili spostamenti a mano fino all'area prevista per l'utilizzo .

SEGUIRE LE INDICAZIONI ALTO FRAGILE E NON CAPOVOLGERE

**NOTA**

Il disimballo della macchina richiede l'attenzione di un operatore specializzato

Il disimballo dell'albero rotante, normalmente protetto da pluriball, non deve essere agevolato dall'uso di oggetti contundenti o abrasivi per non rigare la superficie rettificata dell'albero stesso.

IL MATERIALE DI SCARTO DELL'IMBALLO SARA' SELEZIONATO IN BASE ALLE NORME VIGENTI E SMALTITO RAPIDAMENTE IN NORMALE DISCARICA

## CAPITOLO 5: SCELTA DEL LUOGO DI LAVORO ABBIGLIAMENTO

5.1 Accertarsi che la valvola attraverso la quale dovremo far passare l'elica dell'agitatore sia del tipo a sfera di ottima qualità ricavata da massello (l'agitatore non funziona su valvole a farfalla). La luce di passaggio della sfera sia di almeno 30 mm. Accertarsi inoltre che lo spazio libero di prolungamento della valvola sia almeno 1200mm per permettere un'agevole inserimento di tutto l'agitatore e un agevole accesso a tutte le parti per smontaggio della macchina a fine lavoro. **Accertarsi che la misura dell'attacco di AGILE sia identico**

**NOTA**



**all'attacco della valvola.**

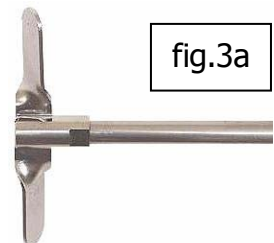
5.2 L'ambiente dovrà essere ben illuminato e asciutto

5.3 L'abbigliamento dell'operatore dovrà comprendere guanti, grembiule pesante lungo, calzature con suola antiscivolo per salvaguardarsi da fuoriuscita accidentale di liquido dalla cisterna.

fig.3



fig.3a



## CAPITOLO 6 NORME GENERALI DI MESSA A PUNTO

Operazioni da effettuare a cura di operatore specializzato. Seguire le sequenze come di seguito indicato:

### 6.1 CONTROLLO SENSO DI ROTAZIONE.



**ESCLUSIVAMENTE IN SENSO ORARIO VISTA DA RETRO MOTORE** e indicato dalla freccia posta sul motore. Operazione da fare esclusivamente con ventola inserita in serbatoio. Inserire la spina in dotazione nella presa di corrente che si deciderà di utilizzare. Accendere l'interruttore marcia per un istante. Se il motore gira in senso contrario alla freccia occorre invertire due fasi all'interno della spina. Accertarsi che tutte le prese dove andremo a collegare AGILE abbiano la stessa polarità. LA ROTAZIONE INVERSA IN SERBATOIO PIENO non permette la miscelazione del prodotto e in certe circostanze potrebbe provocare lo svitamento della ventola difficilmente recuperabile in cisterna piena.

**6.2 MONTAGGIO ALBERO MESCOLATORE** (se non montato Vedi §4 Svitare la ventola fig.3 agitatore, oliare con olio di vaselina la superficie esterna dell'albero, inserire lentamente l'albero agitatore nel foro centrale del gruppo motore. Riavvitare la ventola con chiave, bloccare la rotazione nel dell'albero SOLO BLOCCANDO con chiave giratubo il pomolo posteriore

**NOTA** NON STRINGERE SULLA SUPERFICE RETTIFICATA DELL'ALBERO-VENTOLA

6.2a Accertarsi del perfetto scorrimento dell'asta-ventola all'interno dell'albero motore

6.2b Accertarsi del perfetto inserimento dei piolini di blocco negli incastri in bronzo dell'albero cavo motore.

6.2c Tirare l'albero-ventola verso il motore fino alla scomparsa della ventolina all'interno della campana. (fig.4)

fig.4



### 6.3 MONTAGGIO MACCHINA SUL SERBATOIO.

Si ricorda che la macchina deve lavorare sempre su serbatoio pieno di liquido avente una densità media non superiore a 1,1.

6.3a Procurarsi n.1 morsetto e n.1 guarnizione tipo Garolla non in dotazione.

Richiedere l'aiuto di una seconda persona per poter sostenere e montare il gruppo agitatore sulla valvola che naturalmente dovrà avere lo stesso attacco del tipo da noi fornito, stringere il morsetto.

6.3b Spingere verso l'alto e lateralmente il gruppo motore, se si rileva un cedimento della lamiera del serbatoio dovuta al peso della macchina, OCCORRE PROCEDERE A SUPPORTARE IL GRUPPO MOTORE per togliere il peso che grava sulla valvola. Vedere a tal

proposito il ns. art.20560.

**! NON IMPROVVISARE ATTACCHI DI RIPIEGO SE I RACCORDI VALVOLA-MACCHINA NON COINCIDONO. INDISPENSABILE CHIAMRE IL NS. UFFICIO TECNICO.**

6.3c Aprire lentamente la valvola a sfera, se si rilevano perdite di liquido chiudere subito la valvola e ovviare all'inconveniente della perdita. Vedi § ricerca dei guasti.

6.3d Spingere l'albero ventola verso l'interno del serbatoio, ruotare i piolini di blocco all'interno degli incastri in bronzo.

6.3e Chiudere la paratoia di protezione per disattivare il microinterruttore di sicurezza. (vedi §7)

**6.4 SMONTAGGIO MACCHINA DAL SERBATOIO** per cambio serbatoio, oppure nel caso di mancato utilizzo dell'agitatore in serbatoio vuoto o anche pieno per lunghi periodi, per evitare il formarsi di dannose incrostazioni sull'albero rettificato.

Le incrostazioni potrebbero danneggiare la guarnizioni di tenuta allo scorrimento

6.4a Togliere la corrente

6.4b Aprire la culatta di protezione posteriore con microinterruttore. Fig5-6

6.4c Ruotare e tirare verso l'esterno del serbatoio il pomolo con piolini dell'albero-ventola.

**! ATTENZIONE in autoclavi sotto pressione fare molta attenzione all'uscita improvvisa dell'albero ventola** spinto all'esterno dalla pressione interna al serbatoio. Tenere premuto il pomolo durante la rotazione e continuare ad accompagnare con la mano l'estrazione dell'albero dall'autoclave. In alternativa richiedere il montaggio di un rubinetto di sfiato art.91510+32411

6.4d Chiudere la valvola.

6.4e Predisporre sotto il morsetto, un recipiente per raccolta del liquido che si trova all'interno della campana.

6.4f Allentare molto lentamente il morsetto di blocco per permettere la raccolta nel recipiente predisposto del liquido contenuto nella campana.

6.4g Se il gruppo motore non è supportato adeguatamente (vedi carrello supporto) occorre richiedere l'aiuto di una persona per scollegare definitivamente il gruppo motore dal serbatoio.

## CAPITOLO 7 FUNZIONAMENTO

7a Inserire la spina nella presa di corrente. Ruotare la levetta avviamento in pos 1 lasciare la levetta. Controllare che non ci siano vibrazioni anomale.

Per spegnere occorre portare la levetta rossa in 1 e rilasciare.



**CAPITOLO 8****MANUTENZIONE DELLA MACCHINA**

**⚠ Non lavare il gruppo motore con getto d'acqua. Usare solo una spugna leggermente bagnata.**

A ogni estrazione dal serbatoio. Asciugare con cura e oliare con olio di vaselina l'albero rettificato. **NON USARE ABRASIVI PER TOGLIERE EVENTUALI INCROSTAZIONI USARE PRODOTTI CHIMICI SPECIFICI per disincrostare.**



fig.5



fig.6



fig.7



fig.8

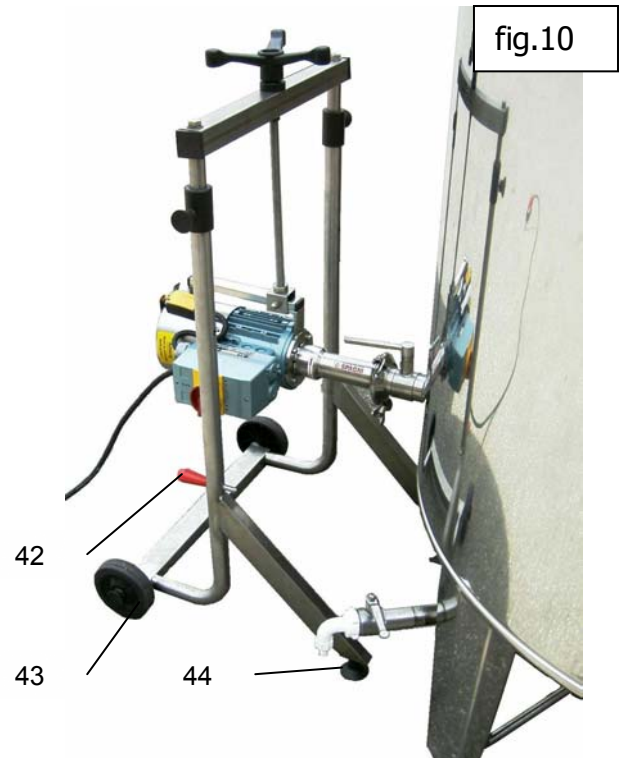
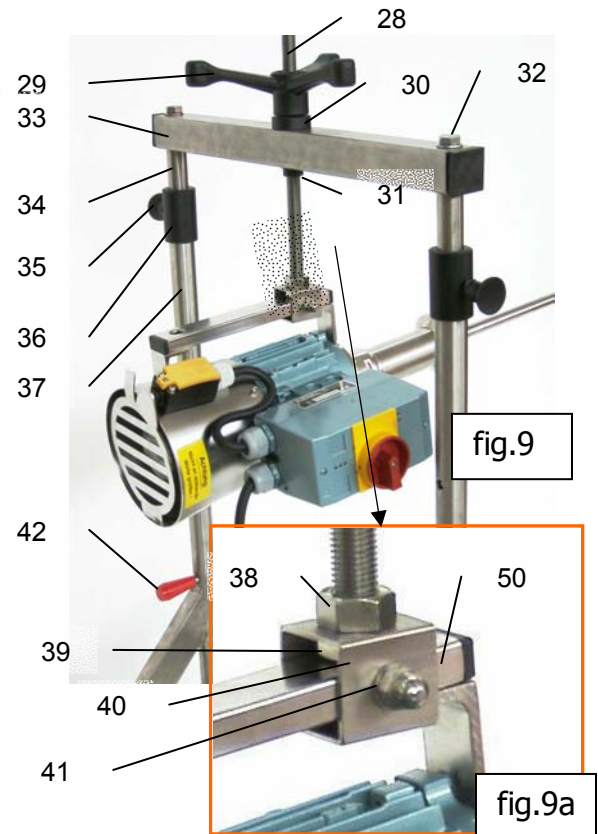
**CAPITOLO 10****RICERCA DEI GUASTI**

Nr	INCONVENIENTE	MOTIVO DEL GUASTO	SOLUZIONE
1	Inserita la spina il motore non si accende	Manca corrente,	-Controllare linea a monte dell'interruttore. interruttore generale differenziale spina cavo.
2	Inserita la spina il motore non si accende	Culatta posteriore aperta	Chiudere la culatta per attivare il microinterruttore di sicurezza
3	Vibrazione dell'agitatore	Elica danneggiata o asta storta	Richiedere informazioni all'ufficio tecnico Per riparazione o sostituzione pezzi.
4	Rumorosità metallica proveniente dal motore	Fissaggio cuscinetti deteriorati	Inviare macchina per riaprazione
5	Perdita di liquido da sotto la campana	Tenuta meccanica danneggiata	Sostituire tenuta meccanica
6	Perdita di liquido dalla flangia di protezione posteriore	Tenuta radiale scorrevole danneggiata. Albero-ventola rigato	Sostituire tenuta radiale Sostituire albero-ventola

## CAPITOLO 9 (opzione) utilizzo CARRELLO SOSTEGNO

9a in caso di acquisto contestuale al miscelatore, con comunicazione delle misure minime e max di altezza delle valvole l'attrezzatura viene consegnata pronta all'uso  
 nel caso di acquisto in tempi successivi occorre interpellare il ns. ufficio tecnico.

pos	art	nome	n.pz
28		Tirante m16 I L	1
29		Volantino 3 razze	
30		Boccola sostegno	1
31		Anello arresto	1
32		Vite m12 blocco	2
33		Traversa 40x40	1
34		Tubo scorrevole	2
35		Pomolo fissaggio tubo scorrevole	2
36		Guida tubo scorrevole	2
37		Tubo fisso	2
38		Controdado	1
39		Dado	1
40		Staffa di sostegno	1
41		Vite con dado cieco	1
42		Pomolo arresto scorrimento	2
43		Ruote	2
44		Pedino ventosa appoggio	2
50		Maniglia miscelatore	1

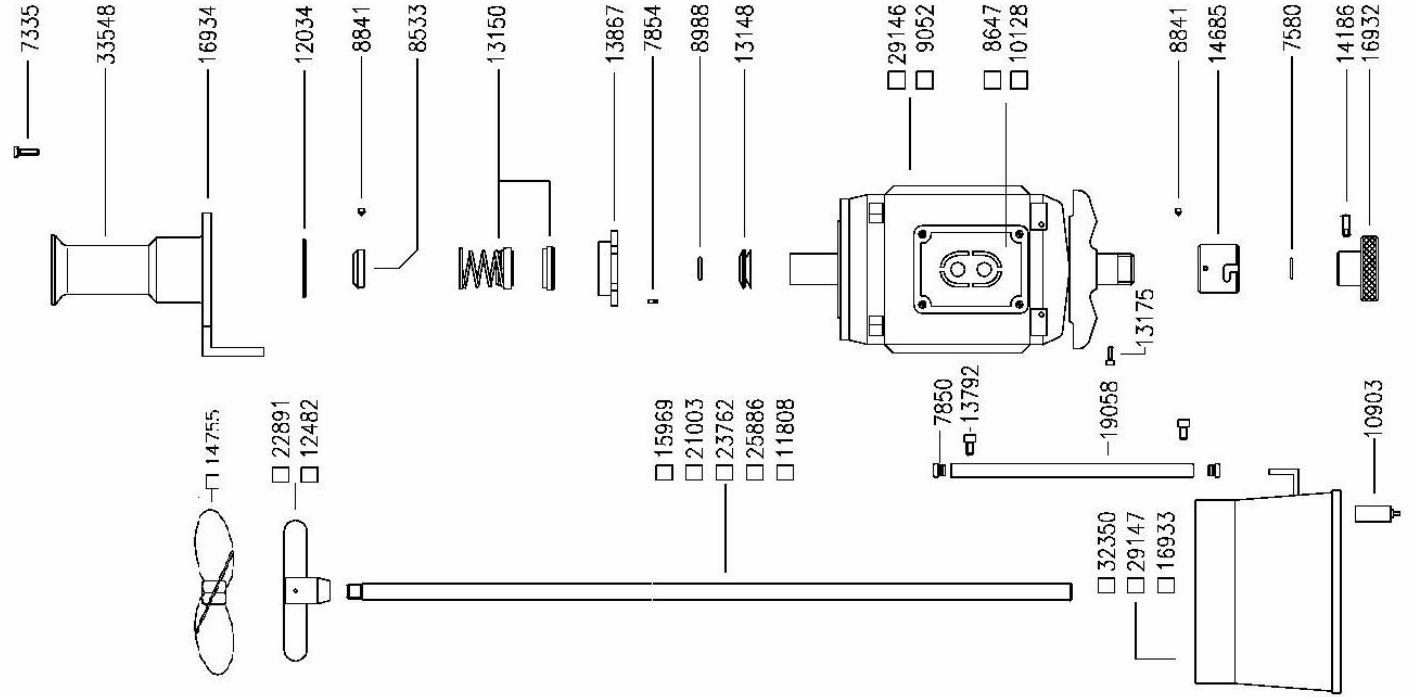


**CAPITOLO 11**

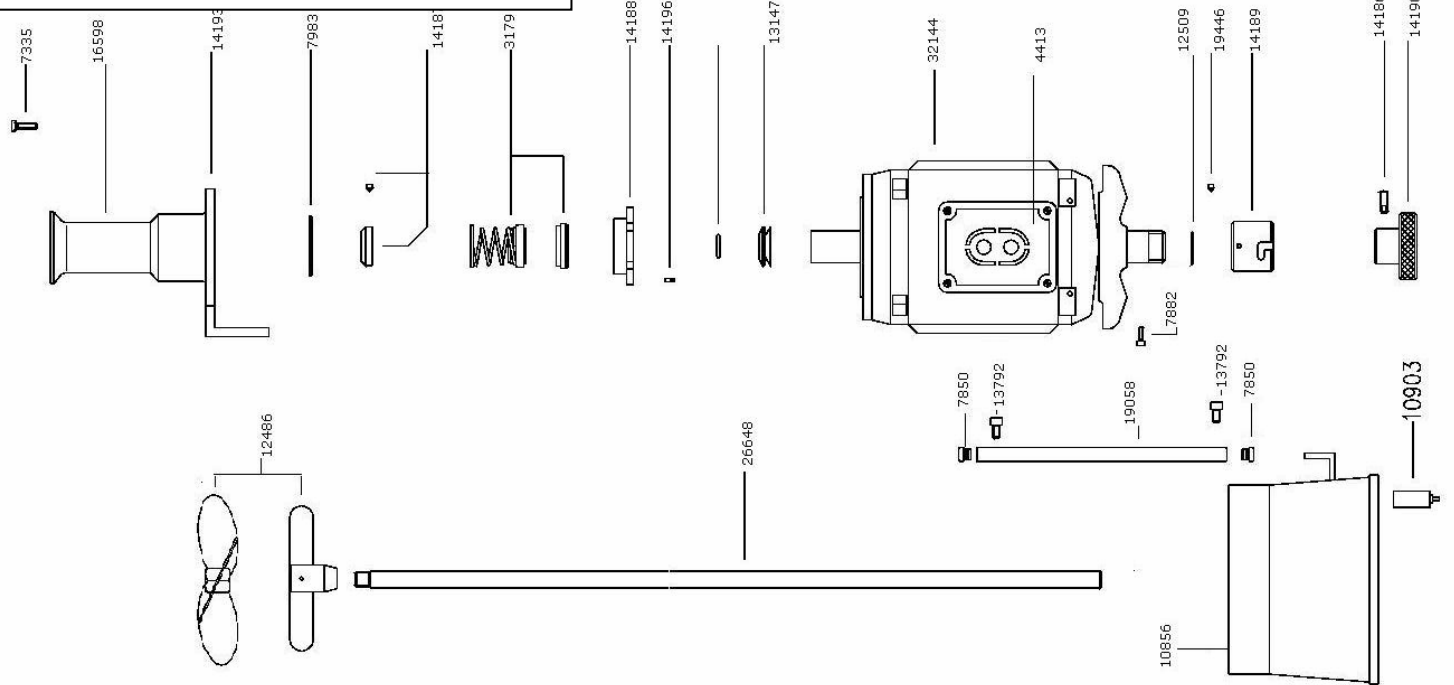
**ELENCO RICAMBI**

Per ordinare ricambi vedi elenco pag.6-7 occorre indicare il tipo di agitatore e il n. di matricola. Viti spine chiavette sono in ogni caso reperibili in qualsiasi negozio di ferramenta e o utensileria.

**AGILE 0 ELENCO RICAMBI**



**AGILE 1 ELENCO RICAMBI**





### DICHIARAZIONE DI CONFORMITÀ CE

La SPAGNI SNC di Spagni Giovanni & Ivano con sede in Italia in via dl Cristo,2a 42019 SCANDIANO  
 Provincia di Reggio Emilia, quale costruttore e o venditore della seguente macchina:

<b>ART</b>	<b>1 1 2 0</b>	AGILE	<b>MATRICOLA.</b>	<b>0 0</b>	<b>ANNO</b>	<b>2 0 0</b>
------------	----------------	-------	-------------------	------------	-------------	--------------

#### DICHIARA

che essa è stata costruita in conformità ai requisiti essenziali di sicurezza e a quanto prescritto da:

- Direttiva macchine allegato I 98/37/CEE, sostitutiva della direttiva 89/392 e succ. modificazioni recepita in Italia dal DPR n.459/96.
- La fornitura oggetto della presente dichiarazione di conformità non è inclusa nell'allegato IV della direttiva 89/392/CEE, e pertanto, secondo quanto riportato nell'art.8 par.1 e 2 il fabbricante è autorizzato a dichiarare la rispondenza ai requisiti essenziali di sicurezza e di tutela della salute.
- La fornitura è inoltre conforme alle direttive 73/23/CE 93/68CE e 89/336 CE.

Nella progettazione e costruzione sono state tenute in conto le seguenti norme armonizzate:

- UNI EN 292-1 sicurezza del macchinario –Concetti fondamentali del macchinario, principi generali di progettazione terminologia metodologia di base.
- UNI EN292-2 sicurezza del macchinario- concetti fondamentali, principi generali di progettazione, specifiche e principi tecnici.
- CEI EN 60204-1 equipaggiamenti elettrici di macchine industriali.

E' stato inoltre rispettato quanto richiesto dalle direttive 89/391/ce, 89/654/ce, 89/655/ce 89656/ce 90/269/ce, 90/394/ce, 90/679/ce riguardanti il miglioramento della sicurezza e della salute dei lavoratori sul luogo di lavoro.

La presente dichiarazione di conformità è stata redatta secondo quanto indicato nell'allegato II della direttiva 98/37/ce e successive modifiche.

Ogni modifica alla fornitura eseguita senza l'autorizzazione del fabbricante annulla questa dichiarazione di conformità.

#### FORNISCE:

insieme alla macchina di cui al presente attestato il Manuale di Uso e Manutenzione per eseguire le operazioni di utilizzazione, manutenzione e riparazione senza alcun rischio.

#### DICHIARA:

di aver controllato e collaudato la macchina in oggetto ai fini della sicurezza e della funzionalità, con esito positivo.

#### DECLINA:

ogni responsabilità per sinistri a persone o cose derivanti da manomissioni della macchina da parte di terzi e per inosservanza delle istruzioni nell'uso, nella manutenzione e nella riparazione.